

Escoles i centres socioeducatius que formen part del CIB, curs 2020-2021

Antoni Botey
Arrels Blanquerna
Arrels Esperança
Badalona Port
Baldiri Reixac
Baldomer Solà
Betúlia
Can Barriga
Casal dels Infants ASB
Centre Obert Llefià ISOM
Centre Sant Jaume - Fundació Carles Blanch
Fundació Ateneu S. Roc
Fundació Espai Natura i Joventut
Fundació Germina
Fundació Salut Alta
Garbí Pere Vergés
Ítaca
Jesús Maria
Joan Llongueras
Josep Carner
Jungfrau
Les Ciències
Lola Anglada
López Torrejón
Llevant
Llibertat
Llorens Artigas
M. D. de la Salut
M. D. de l'Assumpció
Maristes Champagnat
Mercè Rodoreda
Minguella
Pere de Tera
Planas i Casals
Progrés
Rafael Alberti
Santíssima Trinitat
Sant Jordi



Consell dels Infants de Badalona

Pl. Assemblea de Catalunya, 9-12

08911 Badalona

Tel 93 483 27 75

A/e: consellinfants@badalona.cat

Blog: consellinfantsbadalona.cat

www.badalona.cat



Novembre 2020



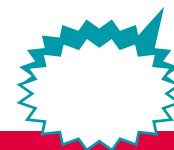
Ajuntament de Badalona

CONSELL
DELS
INFANTS
DE
BADALONA

"Tots els infants i adolescents han de tenir accés a experiències participatives diferents i variades i amb diferents graus i intensitats, ja que mitjançant aquestes, els nois i les noies es vinculen a la comunitat, s'hi comprometen i s'impliquen en la seva transformació, millorant la seva realitat més propera, exercint i interioritzant així el sentiment de ciutadania".

Pacte per a la Infància a Catalunya.

"A participar
m'aprenem participant"



Què és el Consell dels Infants?

El Consell dels Infants de Badalona (CIB) és un òrgan municipal de participació, a partir del qual els infants pensen, debaten, proposen, aprenen, decideixen i actuen en relació als temes de la ciutat i del món que són del seu interès.

El CIB es va crear l'any 2004 i des de llavors ha anat desenvolupant moltes activitats i ha treballat sobre diferents temes: igualtat d'oportunitats, neteja, verd urbà, ús de parcs i places, civisme, pobresa, diversitat funcional, *bullying*, els espais de joc al carrer, etc.

EL CIB és un espai de participació que vol donar resposta a principis i normes inclosos a la Declaració dels Drets de l'Infant (ONU, 1959); la Constitució espanyola (1978); la Convenció sobre els Drets de l'Infant (ONU, 1989); la Carta de Ciutats Educadores (1990 i 2004); les Normes reguladores de la participació ciutadana de l'Ajuntament de Badalona (2001); la Llei municipal i de règim local de Catalunya (2003); el Reglament del Consell dels Infants de Badalona (2004); l'Estatut d'Autonomia de Catalunya (2006); el Reglament orgànic municipal (2009); la Llei dels drets i les oportunitats en la infància i l'adolescència (2010); el Pacte per a la Infància a Catalunya (2013); i a l'Agenda 2030 dels Objectius de Desenvolupament Sostenible (ONU, 2015).

El CIB forma part de la Taula d'Infància i Adolescència de Badalona (TIAB) i del Consell Nacional dels Infants i els Adolescents de Catalunya (CNIAC).

El CIB està vinculat, també, a la Xarxa de municipis amb consells d'infants, que promou la Diputació de Barcelona.

Quines finalitats té?

Des del CIB es vol:

-Potenciar i dinamitzar la participació dels infants, en l'exercici dels seus drets afavorint el pensament crític i el debat sobre la vida a la seva ciutat i al món.

-Afavorir un escenari participatiu i educatiu per a que els infants puguin expressar-se lliurement, intercanviar experiències, construir nous coneixements i decidir en relació als temes que els interessin.

-Donar a conèixer el punt de vista dels infants en tots els temes relacionats amb la vida de la ciutat i el món.

-Conèixer i valorar el conjunt de serveis i activitats que es fan a la ciutat d'interès per als infants, fer propostes per a la seva millora i rebre resposta dels serveis competents.

-Promoure activitats per a la sensibilització ciutadana sobre la importància dels drets i de la participació dels infants.

Com funciona?

EL CIB està format per nois i noies representants, de 10 a 12 anys, de les escoles, esplais i centres socioeducatius d'infants de la ciutat, que volen participar-hi.

El CIB funciona a través de trobades i d'un Plenari format per:

- Dos representants de cada centre educatiu.
- L'alcalde/essa.
- El/la regidor/a d'Educació.
- Un/a tècnic/a municipal.

Cada centre estableix els mecanismes d'elecció democràtica dels seus representants, que es renoven cada dos anys. El Plenari elabora i aprova, cada curs, el Pla d'acció del CIB que inclou la promoció d'activitats obertes, també, a tots els infants i centres de la ciutat.

Per donar suport al CIB existeix, també, un espai de coordinació entre un/a mestre/a o responsable de cada centre i la secretaria tècnica del Consell, de la qual se n'encarrega un/a tècnic/a del Servei d'Educació de l'Ajuntament.

